

## Quick Start Guide

快速开始指南

Guide de démarrage rapide

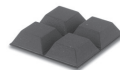
Kurzanleitung

Guida introduttiva

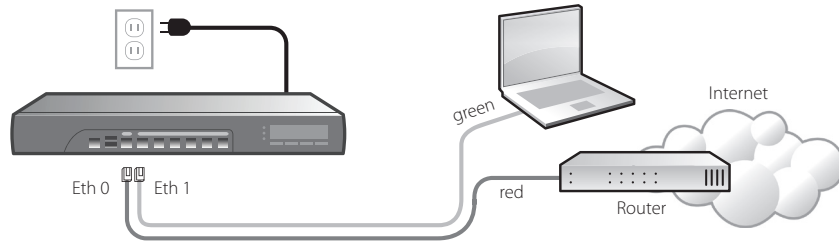
クイックスタート・ガイド

빠른 설치 안내서

Guía Rápida



## 1 Connect your WatchGuard XTM 5 Series Device and Power it On



- Make sure your computer is configured to use DHCP. When you connect it to the XTM 5 Series device, make sure your computer gets an IP address on the 10.0.1.0/24 network.

## 2 Run the Web Setup Wizard

- Open a web browser and type **<https://10.0.1.1:8080>** to start the Web Setup Wizard.  
NOTE: Because the XTM device uses a self-signed certificate, you may see a certificate warning in your browser. It is safe to ignore the warning (Internet Explorer) or to add a certificate exception (Mozilla Firefox).



- Log in with the user name **admin** and the passphrase **readwrite**.
- Follow the instructions on the screen and complete the Wizard.  
NOTE: Your WatchGuard XTM device now has a basic configuration that allows outbound TCP, UDP, and ping traffic, and blocks all unrequested traffic from the external network.
- Log in to the Fireware XTM Web UI with the user name **admin** and the configuration passphrase you set in the Wizard.

**Congratulations!** You have finished basic setup of your WatchGuard XTM device. You can use the Web UI to continue basic configuration and management tasks. Before you begin, we strongly recommend that you use the instructions on this page to:

- Upgrade your XTM device to the latest Fireware XTM OS.
- Install WatchGuard System Manager (WSM). WSM provides a full suite of management and monitoring tools for your XTM device. It includes WatchGuard server software and access to features such as logging, reporting, and offline configuration editing.

### Download Latest Software

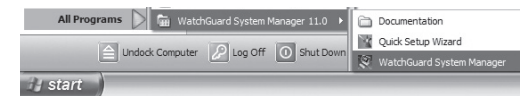
- Go to [www.watchguard.com/archive/softwarecenter.asp](http://www.watchguard.com/archive/softwarecenter.asp)
- Find and download the latest version of Fireware XTM OS and WSM software.

### Upgrade your XTM 5 Series device with latest Fireware XTM OS

- On the computer you use to connect to the XTM device, find and run the Fireware XTM OS installation package you downloaded from the WatchGuard web site.
- Connect to your XTM device with the Fireware XTM Web UI.  
Select **System > Upgrade OS**.  
NOTE: The default location for the upgrade file is C:\Program Files\Common Files\WatchGuard\resources\FirewareXTM\[version number\model]. The file name is utm\_xtm5.sysa-dl.

### Install and Start WatchGuard System Manager

- On the computer you use to connect to your XTM device, run the WSM installation package you downloaded from the WatchGuard web site.  
NOTE: For WSM minimum system requirements, see the product release notes.
- Select **Start > All Programs > WatchGuard System Manager**.

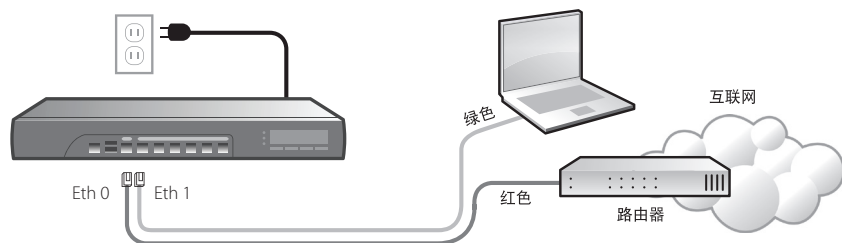


- From WSM, click the **Connect to Device** icon to connect your management computer to the WatchGuard XTM device.



For more information about how to configure your WatchGuard XTM 5 Series device, go to [www.watchguard.com/help/documentation](http://www.watchguard.com/help/documentation) and open the current help system.

## 1 连接 WatchGuard XTM 5 Series 设备并开启电源

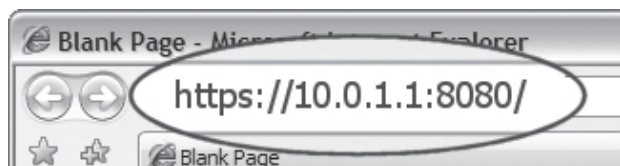


- 确保电脑配置为使用 DHCP。把电脑与 XTM 5 Series 设备连接时，请确保其获取了 10.0.1.0/24 网络上的 IP 地址。

## 2 运行网页设置向导

- 打开浏览器，键入 `https://10.0.1.1:8080` 启动网页设置向导。

注意：由于 XTM 设备使用自动签名的证书，您可能在浏览器中看到证书警告。可以忽略这个警告（在 IE 浏览器中），或者添加一个证书例外（Mozilla Firefox 浏览器）。



- 以用户名 **admin** 和密码 **readwrite** 登录。
- 按照屏幕上的说明操作，完成设置向导。  
注意：目前，您的 WatchGuard XTM 设备基本配置允许外发 TCP、UDP 和 Ping 数据流，同时阻塞了来自外网的所有未经请求的数据流。
- 以刚才设置的用户名 **admin** 和配置密码登录到 Fireware XTM Web UI。

**恭喜完成！**您已经完成了 WatchGuard XTM 设备的基本设置。现在可以使用 Web UI 配置基本设置、进行任务管理了。开始前，我们强烈建议您按照本页的说明进行以下操作：

- 升级 XTM 设备到最新版本的 Fireware XTM OS。
- 安装 WatchGuard System Manager (WSM)。WSM 提供了一整套的 XTM 设备管理和监控工具，包括 WatchGuard 服务器软件及一些功能的使用，如登录、报告和离线配置编辑。

### 下载最新的软件

- 访问 [www.watchguard.com/archive/softwarecenter.asp](http://www.watchguard.com/archive/softwarecenter.asp)
- 找到并下载最新版本的 Fireware XTM OS 和 WSM 软件。

### 以最新版本的 Fireware XTM OS 升级 XTM 5 Series 设备

- 在连接 XTM 设备的电脑上找到并运行您从 WatchGuard 网址上下载的 Fireware XTM OS 安装包。
- 通过 Fireware XTM Web UI 连接 XTM 设备。  
选择 **System > Upgrade OS**。

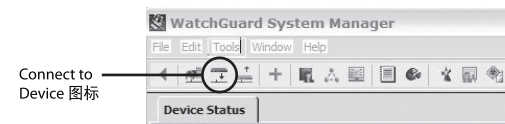
注意：升级文件的默认路径：C:\Program Files\Common Files\WatchGuard\resources\FirewareXTM\[version number\model] 文件名为 utm\_xtm5.sysa-dl。

### 安装并启动 WatchGuard System Manager

- 在连接 XTM 设备的电脑上找到并运行您从 WatchGuard 网址上下载的 WSM 安装包。  
注意：关于 WSM 系统的最低要求，请参阅产品发布说明。
- 选择 **Start > All Programs > WatchGuard System Manager**。

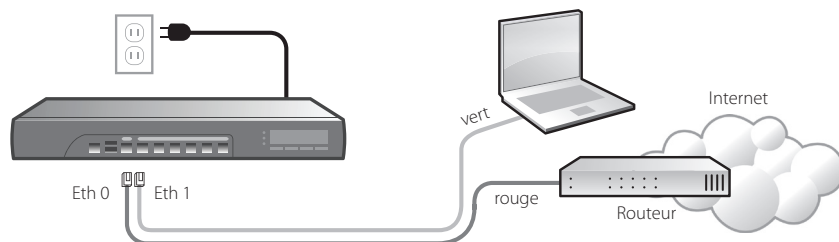


- 从 WSM 中点击 **Connect to Device** 图标，将您的管理电脑与 WatchGuard XTM 设备相连接。



关于 WatchGuard XTM 5 Series 设备，管理的更多信息，请访问 [www.watchguard.com/help/documentation](http://www.watchguard.com/help/documentation) 网页或打开当前的帮助系统。

### 1 Connectez votre appareil WatchGuard XTM 5 Series et allumez-le

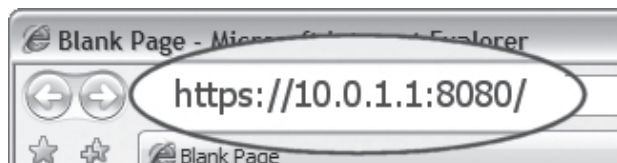


- Assurez-vous que votre ordinateur est configuré de façon à utiliser DHCP. Lors de la connexion de votre appareil XTM 5 Series, vérifiez que votre ordinateur dispose d'une adresse IP sur le réseau 10.0.1.0/24

### 2 Lancez l'assistant d'installation Web

- Ouvrez un navigateur Internet et tapez **https://10.0.1.1:8080** pour démarrer l'assistant d'installation Web.

REMARQUE : Comme l'appareil XTM utilise un certificat auto-signé, un avertissement sur ce certificat peut s'afficher dans votre navigateur. Vous pouvez ignorer cet avertissement (Internet Explorer) ou ajouter une exception (Mozilla Firefox).



- Connectez-vous avec le nom d'utilisateur **admin** et le mot de passe **readwrite**.
- Suivez les instructions affichées à l'écran et terminez l'assistant.  
REMARQUE : Votre appareil WatchGuard XTM dispose maintenant d'une configuration de base autorisant tout le trafic sortant TCP, UDP et ping, et bloque tout le trafic indésirable du réseau externe.
- Connectez-vous à l'interface utilisateur Web du Fireware XTM en utilisant le nom d'utilisateur **admin** et le mot de passe de configuration entré lors de l'installation.

**Bravo !** L'installation de base de votre appareil WatchGuard XTM est terminée. Vous pouvez maintenant utiliser l'interface utilisateur Web pour poursuivre les tâches de configuration et de gestion. Avant de démarrer, nous vous recommandons fortement de suivre les instructions indiquées sur cette page pour:

- Mettre à jour votre appareil XTM avec le système d'exploitation Fireware XTM le plus récent.
- Installer WatchGuard System Manager (WSM). WSM propose une suite complète d'outils de gestion et de contrôle pour votre appareil XTM. Il comprend le logiciel serveur de WatchGuard et l'accès à des fonctions telles que la production de journaux et de rapports et la modification de la configuration *off-line*.

### Téléchargez les derniers logiciels

- Allez sur [www.watchguard.com/archive/softwarecenter.asp](http://www.watchguard.com/archive/softwarecenter.asp)
- Téléchargez la dernière version du système d'exploitation Fireware XTM et du logiciel WSM.

### Mettez à jour votre appareil XTM 5 Series avec le système d'exploitation Fireware XTM le plus récent

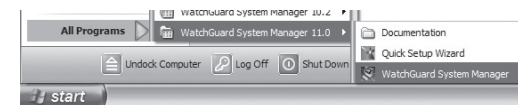
- Lancez, sur l'ordinateur sur lequel est branché votre appareil XTM, le package d'installation du système d'exploitation Fireware XTM que vous avez téléchargé depuis le site Internet de WatchGuard.
- Connectez-vous à votre appareil XTM avec l'interface utilisateur Web du Fireware XTM.

#### Sélectionnez **System > Upgrade OS**.

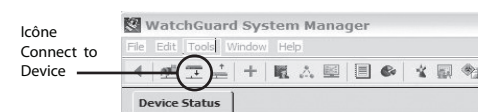
REMARQUE : L'emplacement par défaut du fichier de mise à jour est C:\Program Files\Common Files\WatchGuard\resources\FirewareXTM\[numéro de la version\modèle]. Le nom du fichier est utm\_xtm5.sysa-dl.

### Installez et démarrez WatchGuard System Manager

- Lancez, sur l'ordinateur sur lequel est branché votre appareil XTM, le package d'installation WSM que vous avez téléchargé depuis le site Internet de WatchGuard.  
REMARQUE : Pour connaître la configuration minimale requise pour WSM, consultez les notes de version du produit.
- Sélectionnez **Démarrer > Programmes > WatchGuard System Manager**.

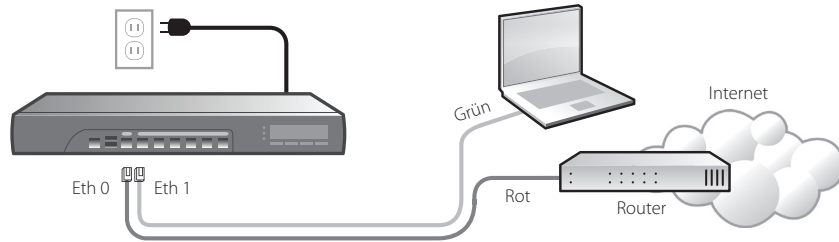


- Sur WSM, cliquez sur l'icône **Connect to Device** pour connecter votre ordinateur de gestion à l'appareil WatchGuard XTM.



Pour de plus amples informations sur la façon de configurer votre appareil WatchGuard XTM 5 Series, rendez-vous sur [www.watchguard.com/help/documentation](http://www.watchguard.com/help/documentation) et ouvrez le système d'aide.

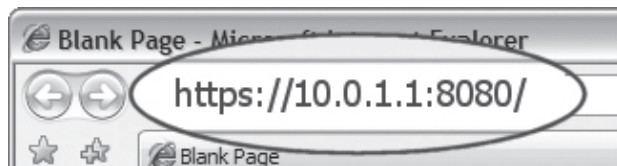
### 1 Anschließen/Starten Ihrer XTM 5 Series Appliance



- Ihr PC muss auf die Verwendung von DHCP konfiguriert sein, um bei der Verbindung zur XTM 5 Series Appliance eine IP-Adresse vom 10.0.1.0/24-Netzwerk beziehen zu können.

### 2 Ausführen des Installationsassistenten

- Starten Sie Ihren Webbrowser. Geben Sie als URL **https://10.0.1.1:8080** ein, um den Installationsassistenten zu starten.  
HINWEIS: Da die XTM-Appliance ein selbstsigniertes Zertifikat benutzt, kann es sein, dass der Browser eine Warnmeldung anzeigt. Beim Internet Explorer können Sie diese ignorieren, bei Mozilla Firefox müssen Sie eine Ausnahme hinzufügen).



- Melden Sie sich mit dem Benutzernamen **admin** und der Passphrase **readwrite** an.
- Folgen Sie den Bildschirmanweisungen, um die Installation abzuschließen.  
HINWEIS: Ihre WatchGuard-XTM-Appliance ist jetzt so konfiguriert, dass sie abgehenden TCP-, UDP- und Ping-Verkehr zulässt und unerwünschte Daten von externen Netzwerken blockiert.
- Melden Sie sich mit dem Benutzernamen **admin** und der konfigurierten Passphrase bei der Firewall-XTM-Webschnittstelle an.

**Herzlichen Glückwunsch!** Das Setup für Ihre WatchGuard XTM 5 Series ist abgeschlossen. Weitere Konfigurations- und Verwaltungsaufgaben können Sie über die Webschnittstelle erledigen. Bevor Sie beginnen, führen Sie mit Hilfe der Anweisungen auf dieser Seite zunächst folgende Schritte durch:

- Upgrade Ihrer XTM-Appliance auf die neueste Version von Fireware XTM.
- Installation des WatchGuard System Manager (WSM) mit einer vollständigen Suite aus Management- und Überwachungs-Tools für Ihre XTM. Darin enthalten: WatchGuard-Server-Software mit Funktionen wie Protokollierung, Berichterstellung und Offline-Konfiguration.

### Download aktueller Software

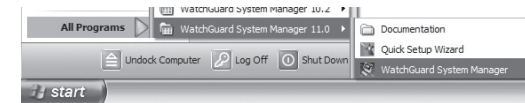
- Gehen Sie zu [www.watchguard.com/archive/softwarecenter.asp](http://www.watchguard.com/archive/softwarecenter.asp).
- Laden Sie von dort die aktuellen Softwareversionen für Fireware XTM und den WSM herunter.

### Upgrade Ihrer XTM 5 Series mit der aktuellen Fireware-XTM-Version

- Führen Sie auf dem für die XTM-Appliance zu verwendenden PC das Fireware-XTM-Installationspaket aus, das Sie von der WatchGuard-Website heruntergeladen haben.
- Stellen Sie über die Fireware-XTM-Webschnittstelle eine Verbindung zu Ihrer XTM 5 Series her. Wählen Sie dann **System > Upgrade OS**.  
HINWEIS: Die Upgrade-Datei `utm_xtm5.sysa-dl` finden Sie im Standardverzeichnis `C:\Program Files\Common Files\WatchGuard\resources\FirewareXTM\[version number\model]`.

### Installieren/Starten des WatchGuard System Manager

- Führen Sie auf dem für die XTM-Appliance zu verwendenden PC das WSM-Installationspaket aus, das Sie von der WatchGuard-Website heruntergeladen haben.  
HINWEIS: Die Mindest-Systemanforderungen für den WSM finden Sie in den Versionshinweisen.
- Wählen Sie **Start > Alle Programme > WatchGuard System Manager**.

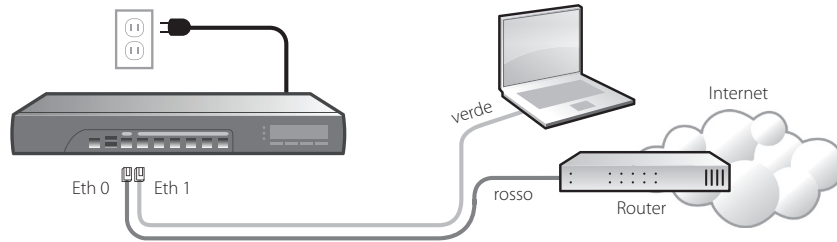


- Klicken Sie im WSM auf das im nachfolgenden Bild angezeigte Symbol, um eine Verbindung zwischen Ihrem Management-PC und der WatchGuard-XTM-Appliance herzustellen.



Weitere Infos zur Konfiguration Ihrer WatchGuard XTM 5 Series-Appliance finden Sie im aktuellen Hilfe-System unter [www.watchguard.com/help/documentation](http://www.watchguard.com/help/documentation).

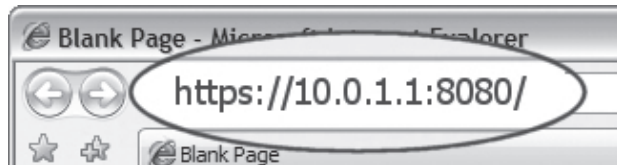
## 1 Collegare e accendere WatchGuard XTM 5 Series



- Assicurarsi che il computer sia configurato per utilizzare DHCP. Quando si esegue il collegamento al dispositivo XTM 5 Series, assicurarsi che il computer utilizzato ottenga un indirizzo IP sulla rete 10.0.1.0/24.

## 2 Eseguire la configurazione guidata Web

- Aprire un browser Web e digitare **https://10.0.1.1:8080** per avviare la configurazione guidata Web.  
 NOTA: Il dispositivo XTM utilizza un certificato self-signed, il browser può pertanto visualizzare un avviso di certificato. Ignorare l'avviso (Internet Explorer) oppure aggiungere un'eccezione di certificato (Mozilla Firefox).



- Eseguire l'accesso con il nome utente **admin** e la password **readwrite**.
- Seguire le istruzioni visualizzate e completare la procedura guidata.  
 NOTE: Il dispositivo WatchGuard XTM dispone ora di una configurazione di base che consente il traffico TCP, UDP e ping in uscita e blocca tutto il traffico non richiesto dalla rete esterna.
- Eseguire l'accesso all'interfaccia Web di Fireware XTM utilizzando il nome utente **admin** e la password di configurazione impostata durante la procedura guidata.

**Congratulazioni!** La configurazione di base del dispositivo WatchGuard XTM è completata. È ora possibile utilizzare l'interfaccia Web per le altre attività di configurazione e gestione di base. Prima di iniziare, raccomandiamo di seguire le istruzioni in questa pagina per:

- Aggiornare il dispositivo XTM all'ultimo sistema operativo Fireware XTM.
- Installare WatchGuard System Manager (WSM). WSM fornisce una suite completa di strumenti di gestione e monitoraggio per il dispositivo XTM. Include il server software WatchGuard e l'accesso a funzionalità di logging, reporting e modifica della configurazione offline.

### Scaricare il software più aggiornato

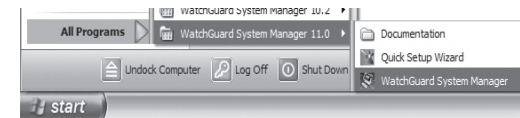
- Visitare [www.watchguard.com/archive/softwarecenter.asp](http://www.watchguard.com/archive/softwarecenter.asp)
- Individuare e scaricare la versione più recente del sistema operativo Fireware XTM e il software WSM.

### Aggiornare il dispositivo XTM 5 Series all'ultimo sistema operativo Fireware XTM

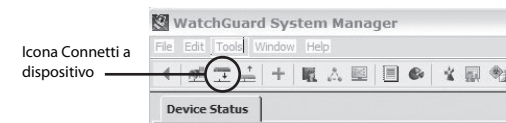
- Sul computer utilizzato per connettersi al dispositivo XTM, individuare ed eseguire il pacchetto di installazione del sistema operativo Fireware XTM scaricato dal sito Web di WatchGuard.
- Connettere il dispositivo XTM con l'interfaccia Web di Fireware XTM.  
 Selezionare **System > Upgrade OS**.  
 NOTA: Il percorso predefinito del file di aggiornamento è C:\Program Files\Common Files\WatchGuard\resources\FirewareXTM\[numero versione]\modello]. Il nome file è utm\_xtm5.sysa-dl.

### Installare e avviare WatchGuard System Manager

- Sul computer utilizzato per connettersi al dispositivo XTM, individuare ed eseguire il pacchetto di installazione WSM scaricato dal sito Web di WatchGuard.  
 NOTA: Per i requisiti di sistema minimi di WSM, vedere le note di rilascio del prodotto.
- Selezionare **Start > All Programs > WatchGuard System Manager**.

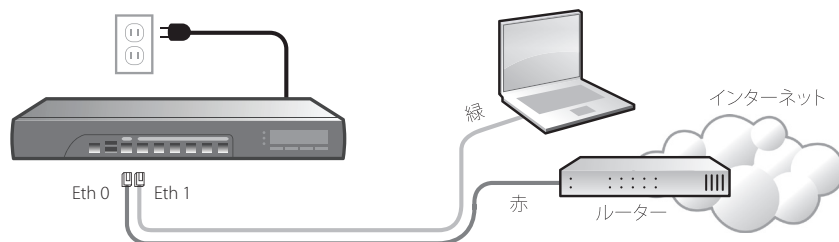


- In WSM, fare clic sull'icona **Connetti a dispositivo** per connettere il computer di gestione al dispositivo WatchGuard XTM.



Per ulteriori informazioni sulla modalità di configurazione di WatchGuard XTM 5 Series, visitare [www.watchguard.com/help/documentation](http://www.watchguard.com/help/documentation) e aprire la guida.

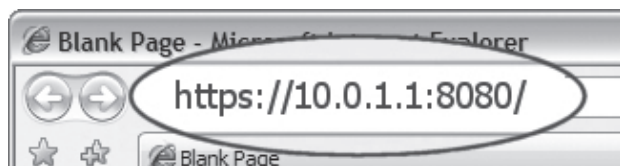
## 1 WatchGuard XTM 5 Series デバイスを接続して電源を入れる



- コンピュータが DHCP を使用するように設定されていることを確認します。コンピュータを XTM 5 Series デバイスに接続時に、コンピュータが 10.0.1.0/24 ネットワーク上の IP アドレスを取得することを確認します。

## 2 ウェブセットアップ・ウィザードを実行する

- ウェブブラウザをオープンして <https://10.0.1.1:8080> と入力し、ウェブセットアップ・ウィザードを起動します。  
注意: XTM デバイスは自己署名証明書を使用するため、証明書に関する警告がブラウザに表示されることがあります。警告を無視 (Internet Explorer) または証明書の例外を追加 (Mozilla Firefox) しても安全です。



- ユーザー名 **admin** とパスワード **readwrite** でログインします。
- 画面に表示される手順を行い、ウィザードを完了します。  
注意: これで、発方向の TCP、UDP および ping トラフィックを許可し、外部ネットワークからの全てのトラフィックをブロックするような WatchGuard XTM デバイスの基本設定ができました。
- Fireware XTM ウェブ・ユーザー・インターフェイスに、ユーザー名 **admin** とウィザードで設定した設定パスワードを使ってログインします。

これで WatchGuard XTM デバイスの基本セットアップを終了しました。ウェブ・ユーザー・インターフェイスを使って、基本設定と管理作業を続けることができます。開始する前に、このページの手順を使って次のことを実行しておくよう強くお勧めします。

- XTM デバイスを最新の Fireware XTM OS にアップグレードする。
- WatchGuard System Manager (WSM) をインストールする。WSM は、XTM デバイスの管理および監視ツールの一式を提供します。

### 最新のソフトウェアをダウンロードする

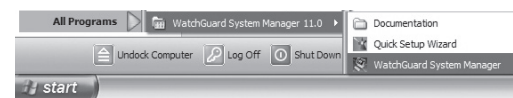
- [www.watchguard.com/archive/softwarecenter.asp](http://www.watchguard.com/archive/softwarecenter.asp) へ移動します。
- Fireware XTM OS および WSM ソフトウェアの最新バージョンを探してダウンロードします。

### XTM 5 Series デバイスを最新の Fireware XTM OS にアップグレードする

- XTM デバイスへの接続に使用するコンピュータで、WatchGuard のウェブサイトからダウンロードした Fireware XTM OS インストール・パッケージを実行します。
- Fireware XTM Web UI で XTM デバイスに接続します。  
**System > Upgrade OS** を選択します。  
注意: アップグレードのデフォルトの位置は、C:\Program Files\Common Files\WatchGuard\resources\FirewareXTM\[version number\model] です。ファイル名は utm\_xtm5.sysa-dl です。

### WatchGuard System Manager をインストール、起動する

- XTM デバイスへの接続に使用するコンピュータで、WatchGuard のウェブサイトからダウンロードした WSM インストール・パッケージを探して実行します。  
注意: WSM の最小システム要件については、製品のリリース・ノートを参照して下さい。
- **スタート > プログラム > WatchGuard System Manager** を選択します。

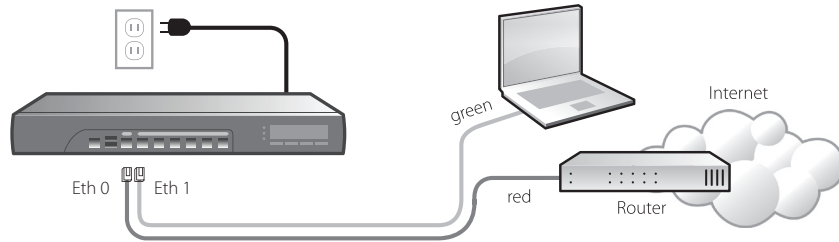


- WSM から **Connect to Device** アイコンをクリックして、管理コンピュータを WatchGuard XTM デバイスに接続します。



WatchGuard XTM 5 Series デバイス、の設定方法の詳細については、[www.watchguard.com/help/documentation](http://www.watchguard.com/help/documentation) で現バージョンのヘルプ・システムを参照して下さい。

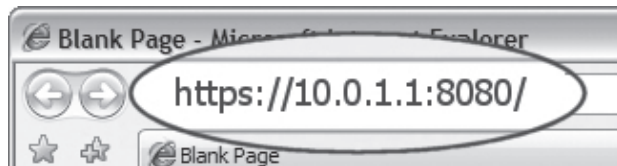
## 1 WatchGuard XTM 5 Series 장치에 연결한 후 전원 입력



- XTM 과 연결하시려면 컴퓨터의 네트워크 설정을 DHCP 를 사용하도록 구성해야 합니다. IP Address 는 10.0.1.0/24 네트워크로 IP 를 할당받게 됩니다.

## 2 설치 마법사 실행

- 브라우저 주소 표시줄에 **https://10.0.1.1:8080** 를 입력한 후 Enter 를 누르십시오.  
참고: XTM 장치에 는 자체 인증서를 사용하기 때문에 브라우저에 인증서 경고가 표시될 수 있습니다. 경고를 무시하셔도 됩니다.



- user name: **admin**, passphrase: **readwrite** 로 로그인 하십시오.
- 화면의 안내를 따라 설치를 마치십시오.  
참고: WatchGuard XTM 장치의 기본 구성에서는 외부 네트워크로 나가는 모든 TCP, UDP 그리고 PING 트래픽을 허용하고 외부의 허락되지 않은 트래픽을 차단하도록 설정되어 있습니다.
- Fireware XTM 웹 UI 를 사용하여 로그인 하십시오. User name: **admin**, Configuration Passphrase: 는 설치 마법사에서 정한 것과 동일합니다.

축하합니다! WatchGuard XTM 장치의 기본 설치를 완료하셨습니다. 웹 UI 를 사용해 기본 구성 및 관리 작업을 계속할 수 있습니다. 시작하기 전에 이 페이지의 지침을 사용해 다음 작업을 수행하십시오:

- XTM 장치를 최신 Fireware XTM OS 로 업그레이드.
- WatchGuard System Manager (WSM) 설치. WSM 은 XTM 장치를 위한 관리 및 감시 도구 일체를 제공합니다. 이러한 도구에는 WatchGuard 서버 소프트웨어와 로깅, 보고, 오프라인 구성 편집과 같은 기능에 대한 액세스도 포함됩니다.

### 최신 소프트웨어 다운로드

- [www.watchguard.com/archive/softwarecenter.asp](http://www.watchguard.com/archive/softwarecenter.asp) 로 이동하십시오.
- 최신 Fireware XTM OS and WSM 소프트웨어를 다운로드 하십시오.

### XTM 5 Series 장치를 최신 Fireware XTM OS 로 업그레이드

- 관리 컴퓨터에 다운로드한 Fireware XTM OS 설치 프로그램을 실행하십시오.
- Fireware XTM 웹 UI 를 사용해 XTM 장치에 접속하십시오.

#### System > Upgrade OS.

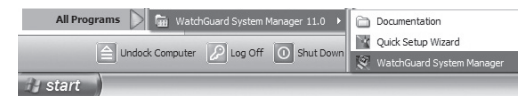
참고: 업그레이드 파일 기본 저장 위치는 C:\Program Files\Common Files\WatchGuard\resources\FirewareXTM\[version number\model]. 파일명은 utm\_xtm5.sysa-dl.

### WatchGuard System Manager 의 설치 및 시작

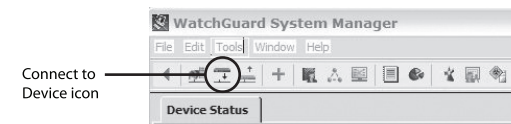
- 관리 컴퓨터를 XTM 장치에 접속하여 와치가드 사이트에서 다운로드한 WSM 관리 프로그램을 설치하십시오.

참고: WSM 컴퓨터 최하 시스템 사양을 제품 Release note 를 확인하십시오.

- Start > All Programs > WatchGuard System Manager 를 실행하십시오.



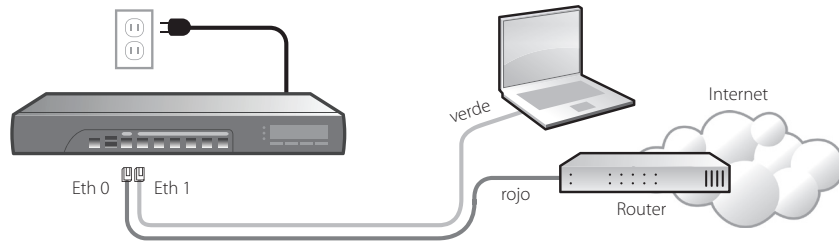
- WSM 에서 **Connect to Device** 아이콘을 클릭해 WatchGuard XTM 장치에 액세스하십시오.



WatchGuard XTM 5 Series 장치에 관한 추가 정보가 필요한 경우 [www.watchguard.com/help/documentation](http://www.watchguard.com/help/documentation) 으로 가서 current help system 을 참조하십시오.

## Para Comenzar

### 1 Conecte su WatchGuard XTM 5 Series y enchúfelo a la corriente eléctrica

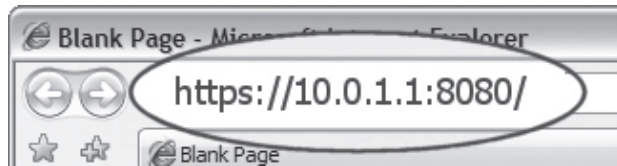


- Asegúrese de que su computadora esté configurada para usar DHCP. Cuando la conecte al XTM 5 Series, asegúrese de que obtenga una dirección IP sobre la red 10.0.1.0/24.

### 2 Ejecute el Web Setup Wizard

- Abra una ventana en el navegador y escriba **https://10.0.1.1:8080** para iniciar el Web Setup Wizard.

NOTA: Dado que el dispositivo XTM usa un certificado auto firmado, usted puede ver una advertencia sobre el certificado en su navegador. Es seguro ignorarla (en Internet Explorer) o añadir una excepción de certificado (en Mozilla Firefox).



- Loguéese con el nombre de usuario **admin** y la contraseña **readwrite**.
- Siga las instrucciones en pantalla y complete el Wizard.  
NOTA: Su dispositivo WatchGuard XTM ahora tiene una configuración básica que permite tráfico TCP y UDP saliente, así como ping, y bloquea todo el tráfico no solicitado de la red externa.
- Loguéese en la interfaz de usuario del Firewall XTM usando el nombre **admin** y la contraseña de configuración que puso en el Wizard.

## Pasos Siguientes

¡Felicitaciones! Usted ha finalizado la configuración básica de su dispositivo WatchGuard XTM. Ahora puede usar la interfaz Web para continuar la configuración básica y las tareas de administración. Antes de empezar, le recomendamos enfáticamente que utilice las instrucciones de esta página para:

- Actualizar su dispositivo XTM con el último Firewall XTM OS.
- Instalar el WatchGuard System Manager (WSM). WSM provee una suite completa de administración y herramientas de monitoreo para su XTM. Incluye software WatchGuard de servidor y acceso a características como creación de logs, informes y edición offline de la configuración.

### Descargue el último software

- Vaya a [www.watchguard.com/archive/softwarecenter.asp](http://www.watchguard.com/archive/softwarecenter.asp)
- Encuentre y descargue la última versión del software Firewall XTM OS y WSM.

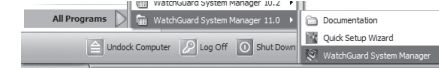
### Actualice su XTM 5 Series con el último Firewall XTM OS

- En la computadora que usa para conectarse al dispositivo XTM, encuentre y ejecute el paquete de instalación del Firewall XTM OS que descargó del sitio de WatchGuard.
- Conéctese con su dispositivo XTM con la interfaz Web de usuario del Firewall XTM. Seleccione **System > Upgrade OS**.

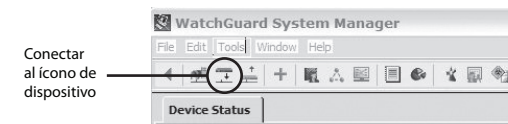
NOTA: La ubicación por defecto para el archivo de actualización es C:\Program Files\Common Files\WatchGuard\resources\FirewareXTM\[version number\model]. El nombre del archivo es utm\_xtm5.sysa-dl.

### Instalar e iniciar el WatchGuard System Manager

- En la computadora que usa para conectarse al dispositivo XTM, ejecute el paquete de instalación del WSM que descargó del sitio de WatchGuard.  
NOTA: Para ver los requerimientos mínimos de sistema para instalar WSM, vea las notas de lanzamiento del producto.
- Seleccione **Start > All Programs > WatchGuard System Manager**.



- Desde el WSM, haga clic en el ícono Connect to Device para conectar su computadora de administración al dispositivo WatchGuard XTM.



Para más información sobre cómo configurar su dispositivo WatchGuard XTM 5 Series, vaya a [www.watchguard.com/help/documentation](http://www.watchguard.com/help/documentation) y abra el sistema de ayuda vigente.



## WATCHGUARD TECHNICAL SUPPORT

1.877.232.3531  
(U.S. and Canada)

+1.206.613.0456  
(all other countries)

[www.watchguard.com/support](http://www.watchguard.com/support)

**ADDRESS:** 505 Fifth Avenue South, Suite 500, Seattle, WA 98104

**WEB:** [www.watchguard.com](http://www.watchguard.com) • **U.S. SALES:** 1.800.734.9905 • **INTERNATIONAL SALES:** +1.206.613.0895

© 2010 WatchGuard Technologies, Inc. All rights reserved. WatchGuard, the WatchGuard Logo, Firebox, Firewall, Core, Peak, and LiveSecurity are either trademarks or registered trademarks of WatchGuard Technologies, Inc. in the United States and/or other countries. All other trademarks and tradenames are the property of their respective owners. P.N. 352-3096-001 021610

